

机器使用注意事项

- ① 机器在需要断开电源时,需确保电脑为关机状态,再断开电源。★
- ② 机器电脑分区中会有“Backup”盘或者相关的 Backup(备份)文件,请不要删除或者改动。
- ③ 石头扫描前需确保石头干净(影响最终参数)和物台干净。(详细步骤请参考下文“1.扫描前准备”)。
- ④ 软件运行时请不要松动机器连接线路以及拔除加密狗(误操作有可能导致摄像头烧毁),轻微挪动时需确保机器处于关机状态再进行挪动,重新开机前需确保线路没有松动。如需搬动机器位置,请联系工程师,不要擅自搬动机器。★
- ⑤ 若机器使用区域会出现停电情况时,请在停电前确保机器以及电脑处于关机状态。如机器使用区域经常出现停电情况或电压不稳,建议购置UPS(不间断电源)。★
- ⑥ 若出现疑似机器硬件问题,请联系工程师,不要擅自拆卸机器。★
- ⑦ 连接机器的电脑请不要擅自删改系统及软件,如必须进行修改,请提前联系工程师。★

Instructor 3.7 使用简介

1.扫描前准备：

在扫描前把钻石用酒精彻底洗干净，然后用干净的擦拭布把附在钻石的酒精擦干净，用镊子把洗净后的钻石小心的放在仪器的载物台中间，载物台确保干净没有异物。最后关上仪器的盖子，进行下一步扫描操作。

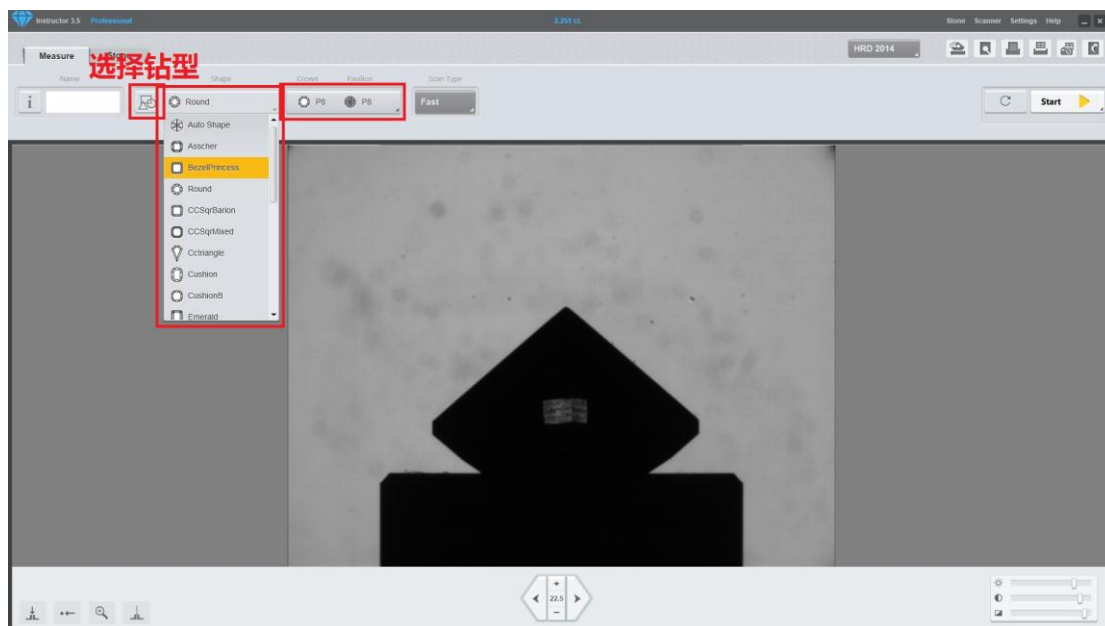
2.扫描：



软件扫描界面（Measure）

中英对照：

英文	中文
Start	开始扫描
Auto Shape	钻型自动选择
Fast	快速模式
Accurate	精确模式



扫描前点击“Shape”旁边按钮，选择将要扫描的钻石形状，通常选用自动识别（Auto Shape）

3.扫描后数据分析：

扫描钻石后，进入数据分析界面，选用适合的证书类型。

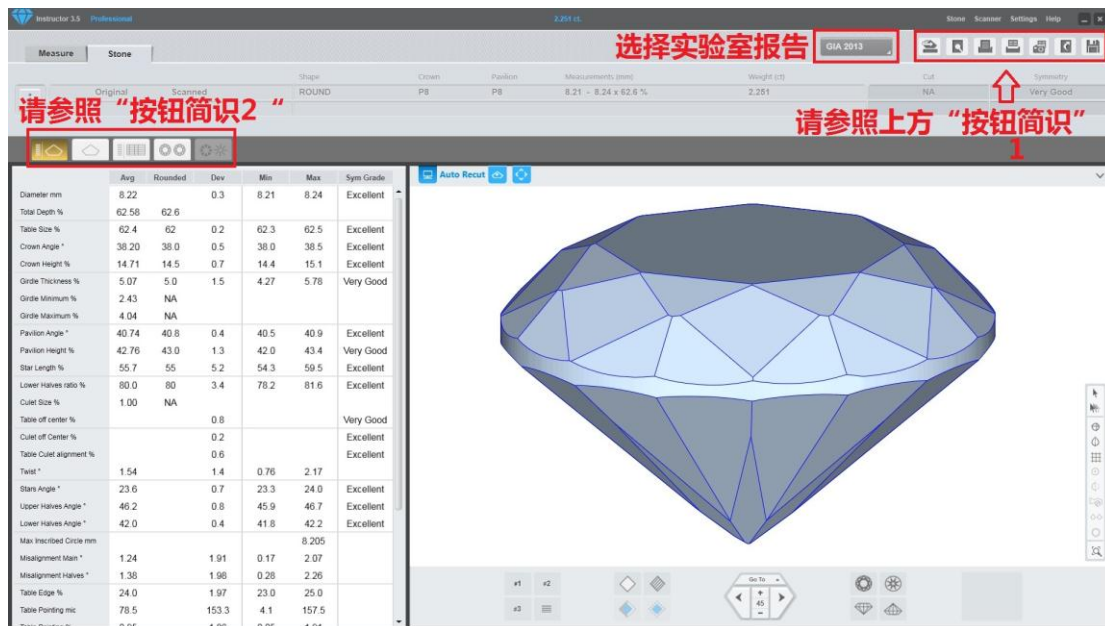
中英对照：（下图框内按钮简识）

按钮简识 1

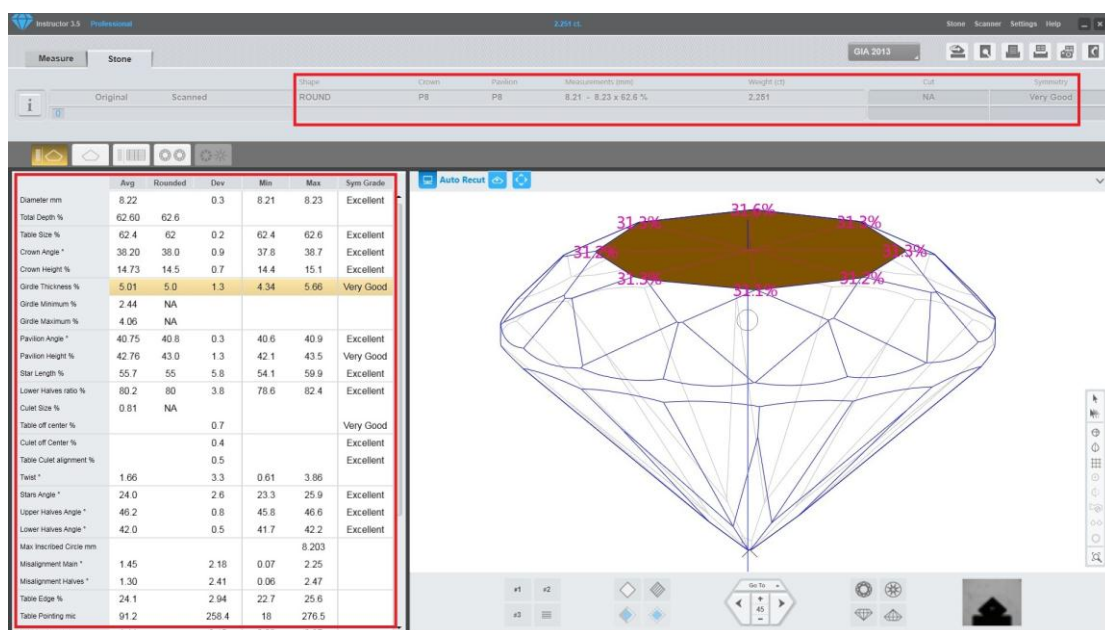
英文名称	中文解释
HW rotate 1 st Facet To Arrow	（机器模式）机器选转至箭头位置
Print Preview	打印预览（报告、标签）
Print Report	打印报告（实验室报告）
Print Label	打印标签（实验室标签）
Print current 3D view	打印当前 3D 试图（打印、另存为）
Export	输出（文本文档格式）
Save	保存（自动保存、另存为、保存至数据库）

按钮简识 2

英文名称	中文解释	快捷键
Tabel / 3D	数据与 3D 视图	Ctrl + 1
Full 3D	3D 视图	Ctrl + 2
Detailed Info	详细数据	Ctrl + 3
Dashboard	控制面板	Ctrl + 4
Hearts & Arrows	心与箭图像	Ctrl + 5



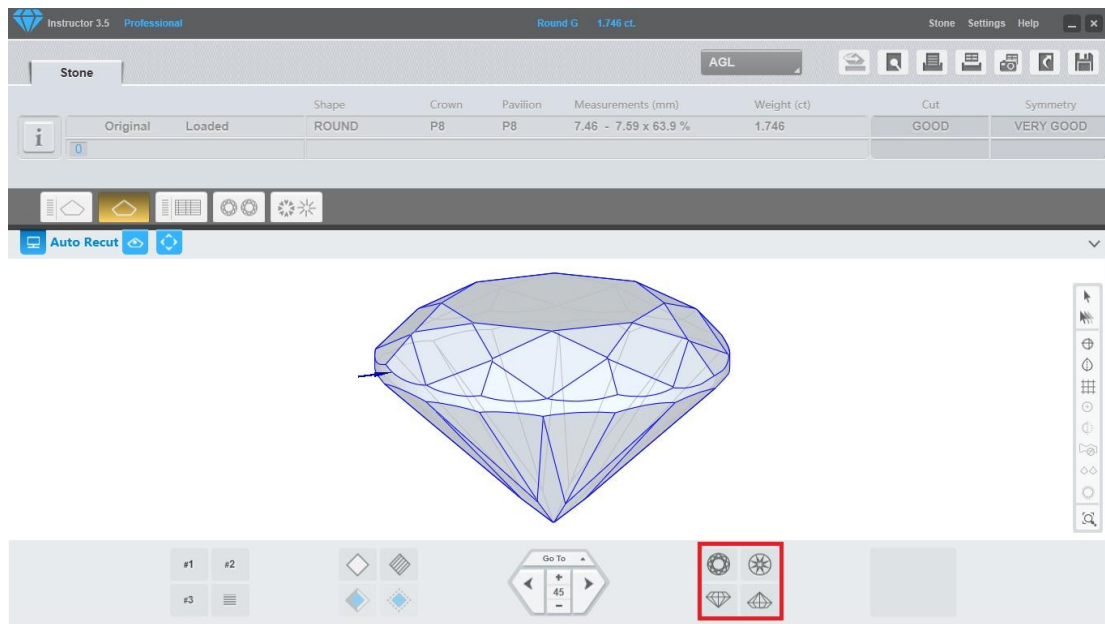
GIA 2015	实验室 GIA2015 标准数据
HRD 2014	实验室 HRD2014 标准数据
IGI	IGI 具体标准数据界面
AGL	AGL 具体数据界面
NGTC	国家检测中心数据证书界面（数据仍测试中）
Sarin	Sarin 数据界面
GSI 2015	实验室 GSI 2015 标准数据



上图中上方红框处显示信息为该测量石头的钻型、直径与总深比、切工等级、对称性等级。

GIA 证书中钻石各项指标数据标准参数

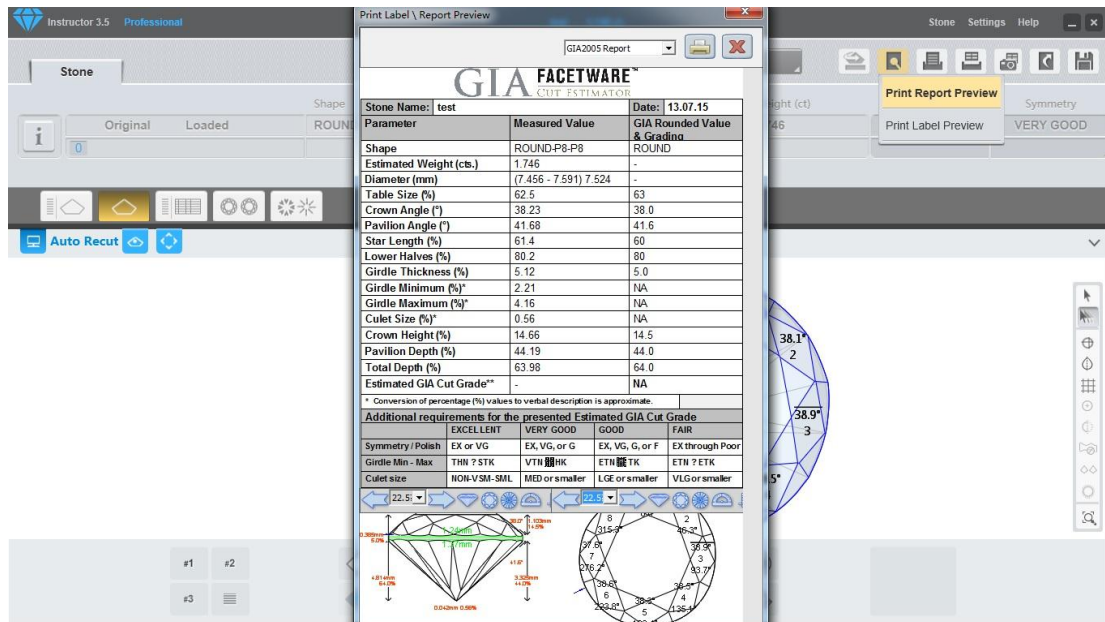
Diameter mm	直径（以毫米为单位）	边长
Total Depth %	全深	全深比
Table Size %	台面	台宽比
Crown Angle °	冠角	面角
Crown Height %	冠高比	面高
Girdle Thickness %	腰厚比	边厚
Girdle Minimum %	腰最小值	腰最小值
Girdle Maximum %	腰最大值	腰最大值
Pavilion Angle °	亭角	底角
Pavilion Height %	亭深比	底高
Star Length %	星反	星反长度
Lower Halves ratio %	下腰面比例值	下腰面对称性
Culet Size %	底尖比	底尖比
Table off-center %	台面偏离中心值	台面偏心
Culet off-center %	底尖偏离中心值	底尖偏心
Table/Culet alignment %	台面与底尖中心不重合值	冠部与亭部刻面尖点不齐
Twist °	扭曲度	冠亭部重合度
Star Angle %	星反	星反角
Upper Halves Angle °	上腰面	上腰面角度
Lower Halves Angle °	下腰面	下腰面角度
Max Inscribed Circle mm	最大内切圆（以毫米为单位）	最大内切圆直径
Misalignment Main °	主要偏差	主反偏差度
Misalignment Halves °	部分偏差	面半反偏差度
Table Edge %	台面边缘	台面边缘百分比
Table Pointing mic	台面边缘点（以微米为单位）	台面边缘点
Table Pointing %	台面边缘点（百分比为单位）	台面边缘点
Crown Main Pointing mic	主反边缘点（以微米为单位）	冠部主刻面边缘点
Crown Main Pointing %	主反边缘点（百分比为单位）	冠部主刻面边缘点
Crown-Girdle Pointing mic	主反与腰边缘点（微米为单位）	冠部主刻面与腰边缘点
Crown-Girdle Pointing %	主反与腰边缘点（百分比为单位）	冠部主刻面与腰边缘点
Pavilion-Girdle Pointing mic	底反与腰边缘点（微米为单位）	亭部主刻面与腰边缘点
Pavilion-Girdle Pointing %	底反与腰边缘点（百分比为单位）	亭部主刻面与腰边缘点
Pavilion Main Pointing mic	底反边缘点（以微米为单位）	亭部主刻面边缘点
Pavilion Main Pointing %	底反边缘点（百分比为单位）	亭部主刻面边缘点



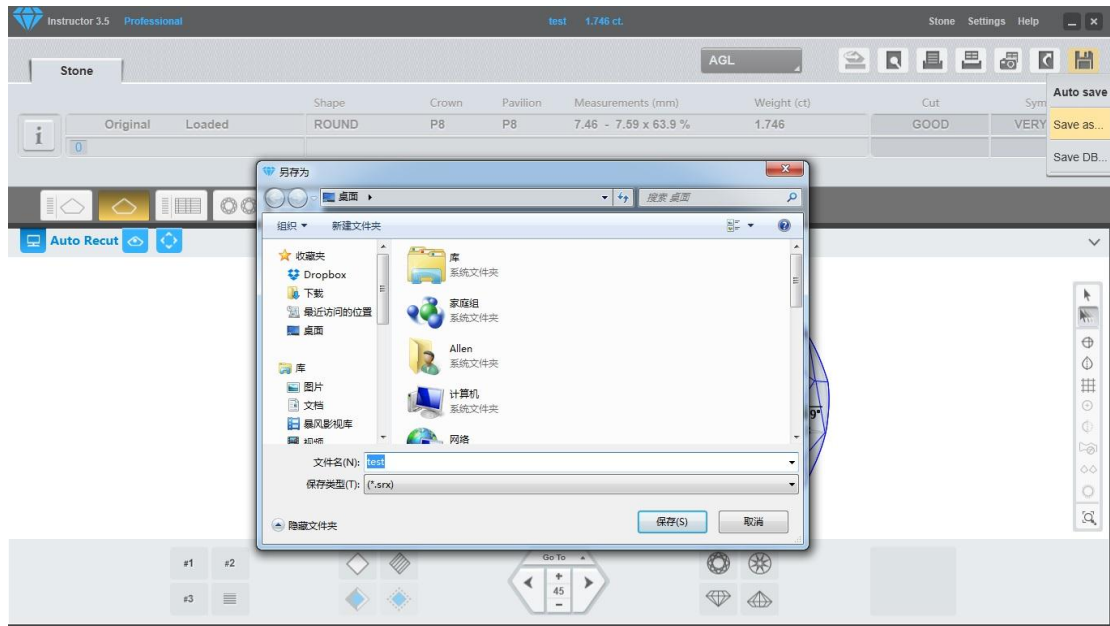
以上为扫描后所得**真实钻石三维模型**，方框的四个按钮为观察三维图形的画面属性，分别为，**俯视图**，**仰视图**，**底尖朝下正视图**，**底尖朝上正视图**。点击三维模型里的其中一个面反，同属性的面反的标准数据将会一同呈现。

4. 钻石数据处理：

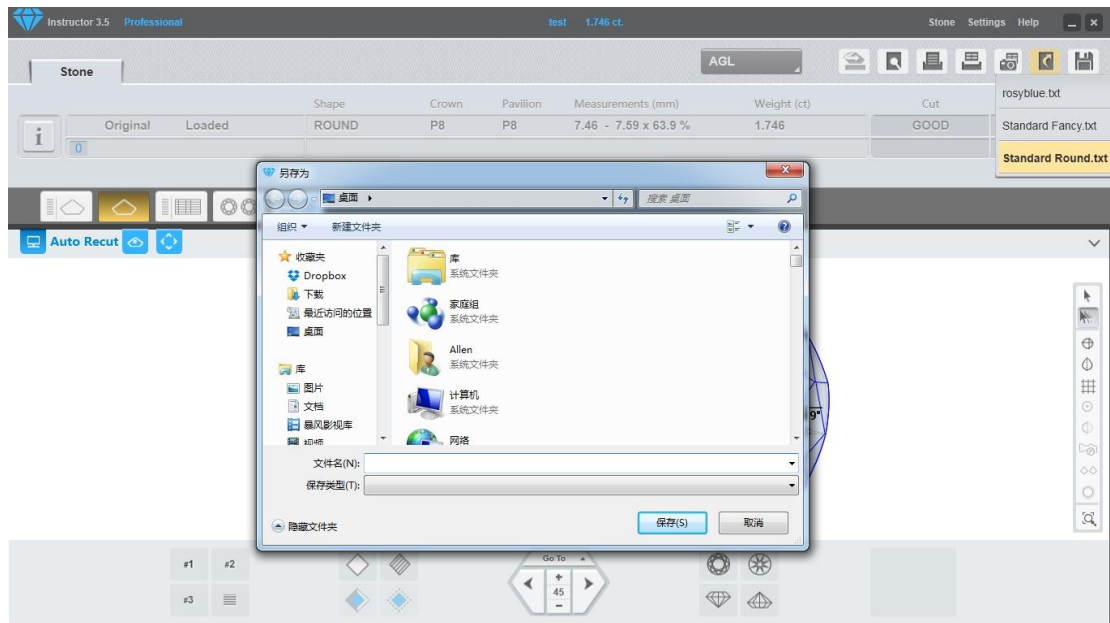
数据处理有两种，第一是**打印数据**，通常以 A4 纸形式打印证书报告版式以及以标签形式打印可粘贴标签。第二种是**保存数据**，分为 3 个类别，第一个是**把钻石数据保存在软件数据库 Save (database)**，第二个是以**单独文件形式保存钻石数据 Save (File)**，保存为单独文件，但这两种保存方法的打开必须要在 Instructor3.5 软件中进行，第三种是以**记事本模式输出数据**。



以上为即时打印证书报告操作，鼠标移动至界面右上方的 **Print Preview** 按钮，在弹出了对话框**菜单**选择打印标准（Report 报告或 Label 标签），选择需要打印的证书类型和板式（如：GIA2005 Report），选定所需要打印项目后，点击对话框**上方打印机按钮**，即可马上打印。



以上为即时保存数据操作，鼠标移动至界面右上方的 **Save** 按钮，在弹出了对话框中选择保存方式，如果选择的是模式为“**Save as 另存为**”，请选择好保存路径，即可保存数据。



以上为输出数据操作，鼠标移动至界面右上方的 **Export** 按钮，在弹出对话框中选择输出格式，然后选择好输出的路径，即可输出数据。